



# COMMUNE DE SUCCIEU

Modification n° 1 du PLU

EXAMEN AU CAS PAR CAS

RÉALISÉ PAR LA PERSONNE PUBLIQUE RESPONSABLE

NOTICE D'AUTO-ÉVALUATION

## **1 - Rappel du contexte**

La commune de Succieu dispose d'un Plan Local d'Urbanisme (PLU) approuvé le 17 mai 2016.

Monsieur le maire a pris l'initiative d'engager une procédure de modification de droit commun n°1 du Plan Local d'Urbanisme pour :

- // Supprimer le secteur inconstructible sur le hameau de Buffières initialement établi en raison d'un système d'assainissement collectif non conforme.
- // Supprimer les emplacements réservés n°4 et n°6.
- // Ajouter 2 emplacements réservés : pour un parking à l'entrée du village et un pour une réserve incendie à Buffières.
- // Intégrer les parcelles n°1087, 1113, 1114 et 156 au lieu-dit le Gapillon dans le corridor écologique.
- // Améliorer le graphisme du PLU en ce qui concerne la distinction entre les différentes zones de la carte des aléas.
- // Modifier les règles de stationnement.
- // Préciser les conditions d'implantation sur les limites séparatives.
- // Modifier, corriger, préciser ou compléter certaines règles architecturales.
- // Autoriser les annexes pour les constructions existantes à destination d'habitation en zone A et N.
- // Autoriser les constructions à destination agricole en zone N.
- // Mettre à jour l'inventaire des bâtiments pour lequel le changement de destination est autorisé en zones A et N.
- // En zone A et N, pour les bâtiments pour lesquels le changement de destination est autorisé : ne pas limiter la surface quand on aménage un volume existant. L'aménagement dans le volume existant est actuellement limité à 200 m² de surface de plancher.
- // Mettre à jour la carte des aléas.

## **2 - Incidence sur un site Natura 2000**

La commune n'est pas concernée par les sites Natura 2000 «directive habitats» n° FR8201773.

## **3 - Incidence sur les milieux naturels et la biodiversité**

La commune n'est pas concernée par un **arrêté de protection de biotope**.

La commune est couverte par la **ZNIEFF de type 1** n°820030440 : «Ruisseau de Verneieu».

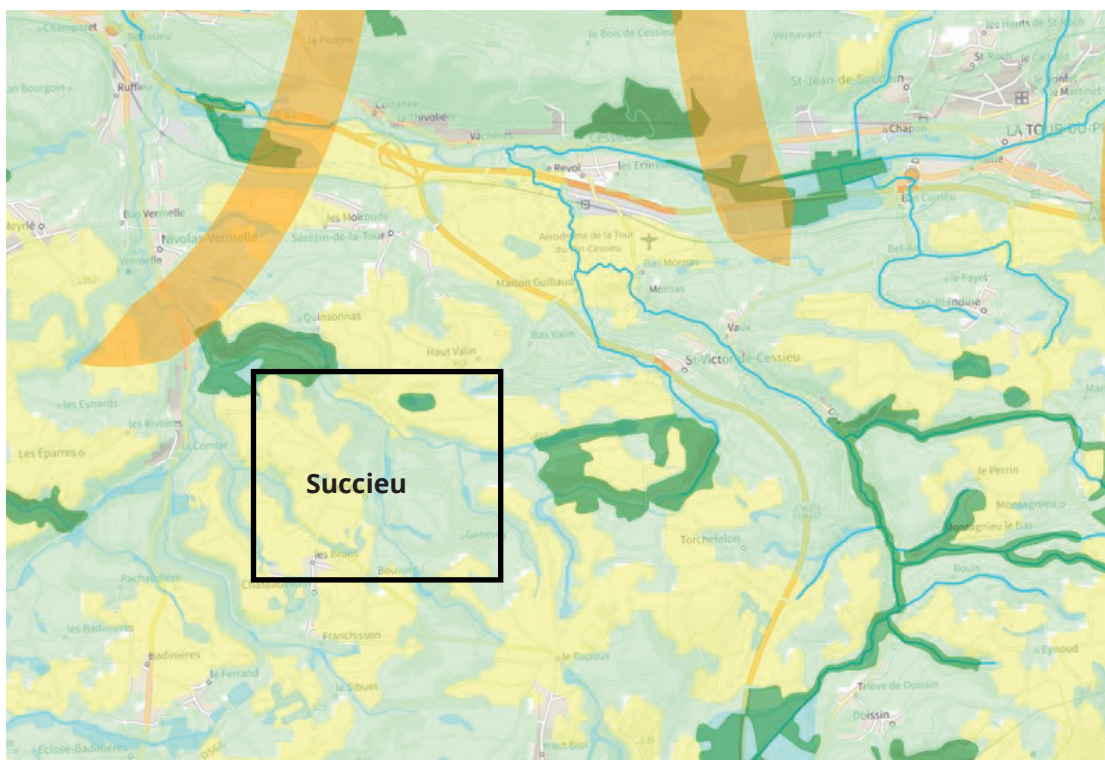
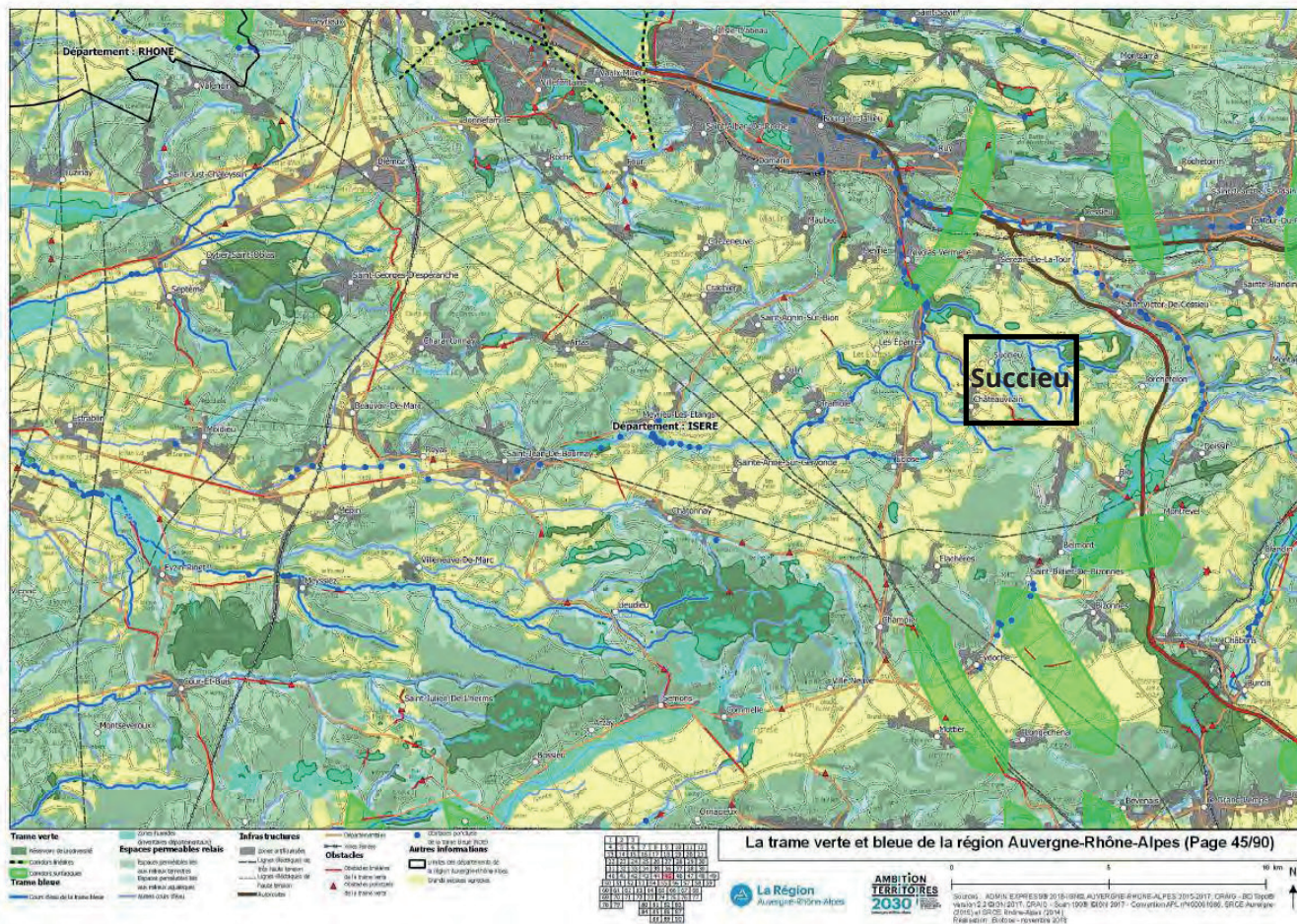
Le contenu de la modification de droit commun n°1 est sans incidences sur la ZNIEFF.





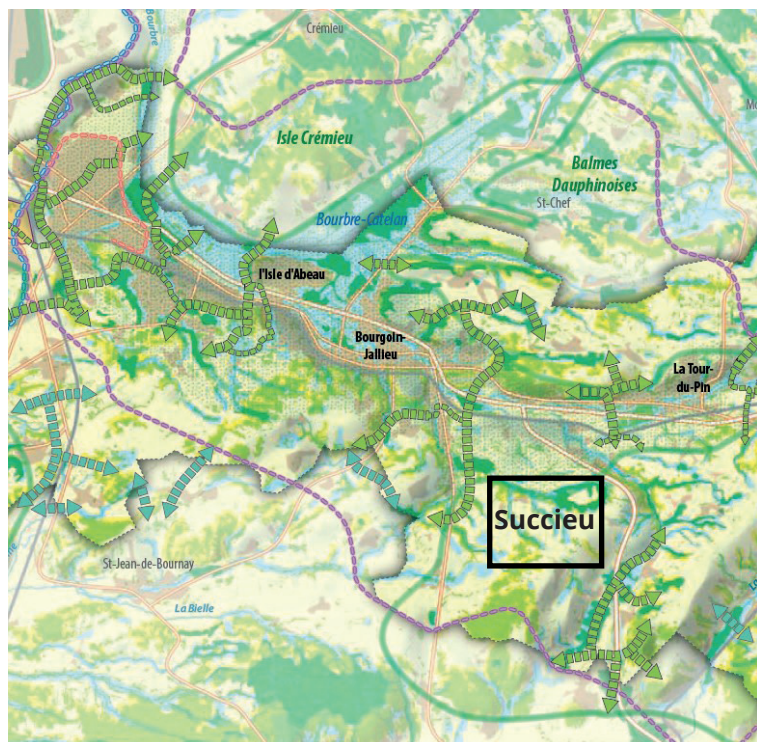
## Les corridors écologiques

Le SRADDET (Schéma Régional d'Aménagement de Développement Durable et d'Égalité des Territoires), approuvé par arrêté du préfet de région du 10 avril 2020, mentionne un corridor écologique à l'ouest du territoire communal.





Le SCOT Nord Isère a été approuvé le 12 juin 2019 mentionne également un corridor écologique à l'ouest du territoire communal de Succieu



- Préserver les grands éléments structurants du paysage**
  - Cœurs verts de la DTA (Isle Crémieu, Balmes Viennoises, Balmes Dauphinoises, Terres Froides ...) à préserver
  - Trame verte : de la vallée urbaine
  - Espaces à dominante rurale des grands plateaux et vallées du Nord Isère
- Préserver les réservoirs de biodiversité de la trame verte et bleue**
  - Forêts, boisements
  - Réservoirs de biodiversité (Natura 2000, Réserves Naturelles, arrêtés de biotope, Espaces Naturels Sensibles, Znieff de Type I, zones humides)
  - Trame bleue (cours d'eau classés, espace de bon fonctionnement des cours d'eau, zones humide dont les EUE du Sage et ripisylve)
  - Cours d'eau
- Restaurer et protéger les corridors biologiques (voir zooms)**
  - Corridor écologique d'enjeu régional à restaurer
  - Corridor écologique local à maintenir-restaurer
  - Maîtriser le développement urbain le long des infrastructures
- Protéger le foncier agricole et ses fonctionnalités**
  - Espaces agricoles perméables :
    - Espaces agricoles ordinaires, perméables (à la circulation des espèces)
    - Limite d'extension de l'urbanisation fixée par la DTA
    - Zone de valorisation agricole renforcée de la DTA (espace agricole stratégique)
    - Tissu urbain
- Mettre en oeuvre des outils de gestion spécifiques**
  - Contrat vert et bleu de la Bourbre
  - Contrat vert et bleu de l'Est lyonnais (périmètre SAGE)

#### 4 - Incidence sur la consommation d'espaces naturels, agricoles ou forestiers

Les objets de la modification de droit commun sont sans incidences sur la consommation d'espaces naturels, agricoles ou forestiers.

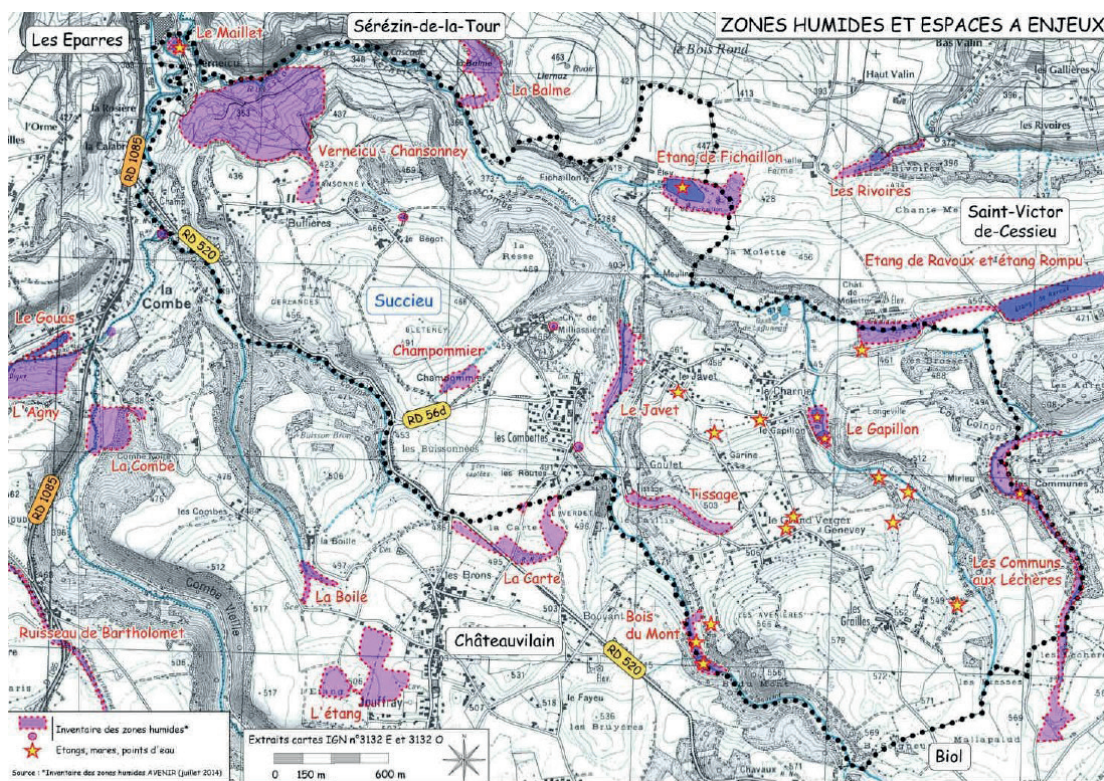
#### 5 - Incidence sur les zones humides

Source : diagnostic environnement et milieux naturel - Reflex Environnement - 2015

Onze zones humides sont recensées sur la commune de Succieu (les données sur les zones humides sont issues des cartes d'identités présentées sur le site du Conservatoire des Espaces Naturels Isère) :

- «Bois du Mont» (1,95 hectare, dont 54,83 % se situe sur le territoire de Succieu), - prend place en bordure du ruisseau de Bouvant et se compose d'un étang artificiel et d'une zone humide dans une combe peu encaissée. C'est une zone favorable à la reproduction d'amphibiens et d'odonates.
- «Etang de Fichailon» (5,79 hectares dont la majeure partie 77,4 % se localise sur le territoire), s'étend sur un étang dans une cuvette avec une zone de boisements marécageux.
- «Le Gapillon» (1,36 hectare), se compose de deux étangs privés prenant place dans le vallon du ruisseau de Gua.
- «Les Communs aux Léchères» (7,3 hectares dont 42,15 % prennent place sur Succieu), se situe le long du ruisseau de Gadizieu et couvre également des petits étangs. Cette zone humide est favorable à la reproduction d'amphibiens.
- «Tissage» (1,98 hectare), prend sa source via les suintements des pâtures à l'entrée du vallon.
- «Etang Ravoux et étang Rompu» (16,40 hectares), s'étend sur deux étangs séparés entre eux par une roselière. Il s'agit d'une zone favorable à la reproduction d'odonates et d'amphibiens.
- «Verneicu Chansonney» (25,53 hectares), il s'agit de la zone humide la plus importante sur le territoire communal. Elle est issue de multiples petits glissements de terrains argileux, créant ainsi des poches où l'eau ne peut

La zone humide «la Balme», localisée au Nord-Est de la commune, prend également place en bordure de la commune de Succieu, cependant, contrairement aux zones citées précédemment, la délimitation de cette zone humide n'empiète pas sur le territoire communal.



La modification de droit commun est sans incidences sur l'assainissement.



## **8 - Incidence sur le paysage ou le patrimoine bâti**

La modification de droit commun est sans incidences sur le patrimoine bâti.

## **9 - Incidence sur les déchets**

La modification de droit commun est sans incidences sur la gestion des déchets.

## **10 - Incidence sur les risques et nuisances**

Lors de l'élaboration du PLU, la commune avait fait réaliser une carte des aléas. Cette dernière a été finalisée en février 2016 et intégrée dans le PLU approuvé en mai 2016.

Suite à l'évolution de la doctrine (par exemple 4 niveaux d'aléas aujourd'hui au lieu de 3 en 2016 ...) la carte des aléas a été reprise. Une version actualisée a été produite en juin 2023.

L'actualisation de la carte des aléas a permis un affinage du contour des zones grâce à l'utilisation d'outils de modélisation et topographiques plus performants qu'en 2016.

Les secteurs concernés par la modification ne sont pas ou peu exposés aux risques naturels.

Le hameau de Buffières, dont l'inconstructibilité est levée, n'est que partiellement exposé à des aléas faibles de glissement de terrain (niveau G1) dans l'extrémité sud.



La modification autorise le changement de destination pour un bâtiment exposé à des aléas faibles de glissement de terrain (niveau G1) et de ruissellement de versant (niveau V1)



Les autres sujets de la modification (création d'emplacements réservés et autorisations pour des changements de destination de bâtiments situés dans la zone A ou N) sont classés dans des secteurs non soumis à des aléas.

La modification de droit commun est sans incidences sur les risques et nuisances.

## CONCLUSION

Les évolutions portées par la modification de droit commun n°1 du PLU sont incidences notables sur l'environnement.